



勞工職業災害及職業安全衛生檢查之實務解析



講師：林彥君

職稱：職業安全衛生講師

課程 大綱

- 一,職業安全衛生介紹
- 二,職業安全衛生概念及安全衛生工作守則
- 三,職業安全衛生檢查
- 四,職業災害成因分析
- 五,緊急事故應變處理



職業安全衛生 介紹



什麼是 職業安全衛生？



消極意義

防止**工作者**
受傷、職業
災害的發生



職業安全衛生

積極意義

讓**工作者**的
安全及健康
更有保障

主要談論雇主及工作者的相關事項
第三方(消費者、路人)不在討論範圍

什麼是安全？ 什麼是衛生？



安全



衛生



誰是僱主？ 誰是工作場所負責人？



僱主：指事業主或事業之經營負責人。

工作場所負責人：代表僱主從事管理、指揮或監督工作者從事勞動之人。

相關法規：職業安全衛生法施行細則第3條

誰是工作者?



工作者：指勞工、自營作業者及其他受工作場所負責人指揮或監督從事勞動之人員。

此處為影片/圖片

相關法規:職業安全衛生法第2條

什麼是職業災害？



職業災害：指因**勞動場所**之建築物、機械、設備、原料、材料、化學品、氣體、蒸氣、粉塵等或作業活動及其他**職業上原因**引起之**工作者**疾病、傷害、失能或死亡。

隨作業活動所衍生，於勞動上一切必要行為及其附隨行為而具有相當因果關係者。(細則6)

相關法規:職業安全衛生法第2條

勞動場所

工作場所

作業場所

為**特定工作目**
的場所

1. 勞工履行契約**提供勞務**場所
2. 自營作業者**實際從事勞動**
3. 其他受工作場所負責人指揮監督從事勞動之場所

受僱主或代理人僱主指示處理有關勞工事務之人**所能支配、管理**

職災發生怎麼辦

一、立即就醫、職災通報



二、職業傷害/職業病認定



三、瞭解自身權益、醫療處遇



四、復工

怎麼通報?



誰可以通報？ 不是只有老闆！

勞工本人也能自行通報

✓ 誰可以通報？



雇主



醫療院所



同事/知情者



勞工本人

✓ 通報方式：

上「職業傷病通報系統」(NODIS) 填寫資料
手機/電腦皆可

<https://nodis.osha.gov.tw/main>



✓ 需要資料：



- 職災者姓名、身分證
- 傷病狀況
- 職災發生經過
- 聯絡方式
- 通報人資訊

職安法第37條職業災害通報/調查/處理



死亡職災



同一事故三人以上受傷



受傷人數一人以上，須住院治療



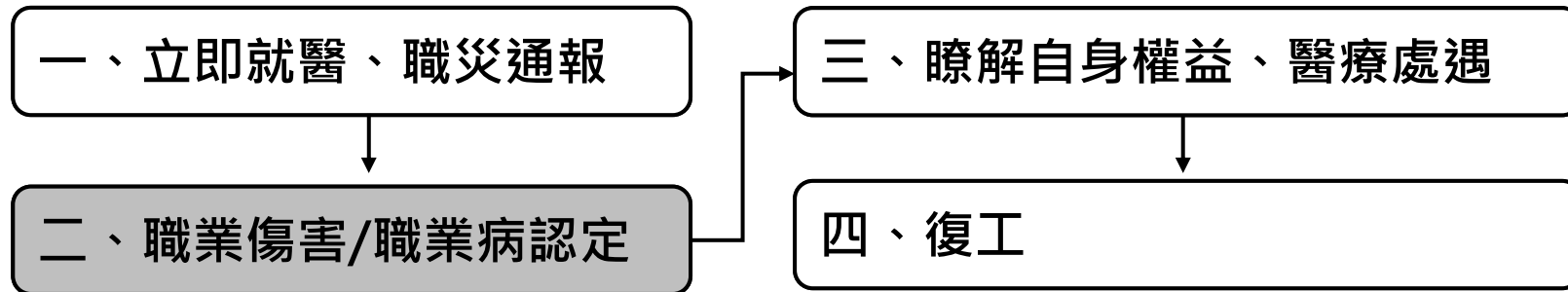
8小時
內通報

事故調查及復原

母法第37條除必要之急救、搶救外，雇主非經司法機關或勞動檢查機構許可

不得移動...
或破壞現場

職災發生怎麼辦



職業傷害

此處為影片/圖片

職業病

而職業病則為執行職務時，因暴露於化學性、物理性、生物性、人因性以及其他因子導致身體產生疾病，且須經醫師診斷。

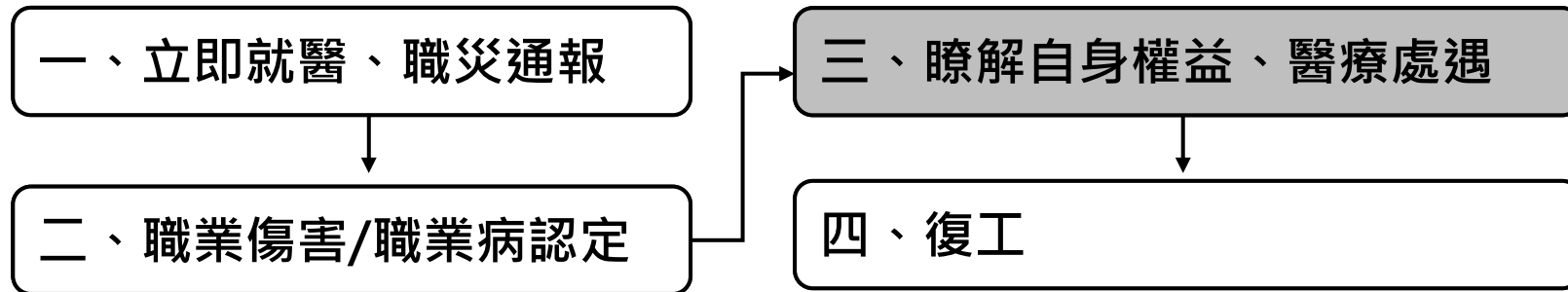
職業病涉及專業判斷，專責醫院除了診治、復健，還有提供個案管理、重返職場的協助！

查詢全台專責醫院名單這邊看：

<https://www.coapre.org.tw/accidents-mechanism>

此處為影片/圖片

職災發生怎麼辦



勞工職業災害 保險及保護法





回首頁 | 本局簡介 | 網站導覽 | 意見信箱 | 我的記事本 | 兒童版 | English

全站搜尋 請輸入關鍵字 熱門搜尋：試算、年金、書表索取

- 公告資訊
- 線上申辦
- 便民服務
- 業務專區
- 分眾導覽
- 交流園地
- 辦事處專區
- 相關連結

業務專區 > 勞工保險 > 常見問答 > 承保業務 > 18. 未支領薪資之實習生...



 業務專區

勞工保險

- ▶ 勞保簡介
- ▶ 承保業務
- ▶ 給付業務
- ▶ 保費業務

18. 未支領薪資之實習生是否應參加勞工保險及勞工職業災害保險?

若投保單位接受學校委託，於寒暑假期間提供在學學生實習場所，並評定其實習成績供學校參考，該等學生與公司之間既無僱傭關係，又無支領薪資之約定，依規定應不得參加勞保及災保。惟實習生如與勞動基準法規定之技術生性質相類似，則準用勞工保險條例及勞工職業災害保險及保護法相關規定，應由訓練單位申報參加勞保及災保，至實習生是否與勞動基準法之技術生性質相類似，如有疑義，因屬勞動基準法範疇，請先洽公司所在地縣(市)政府勞工局(處)洽詢釐清。

最後更新日期：2025-07-28

此處為影片/圖片

職災發生怎麼辦

一、立即就醫、職災通報



二、職業傷害/職業病認定



三、瞭解自身權益、醫療處遇



四、復工

此處為影片/圖片

二、職業安全衛生概念 及安全衛生工作守則



罰款
3000元

工作守則

健康檢查

教育訓練



勞工義務

相關法規:職業安全衛生法第20,32,34條

重點項目	內容	細節
訂工作守則 -職安法第四條	雇主應該與勞工代表一起制訂安全衛生工作守則，讓員工工作時有一個職場安全的SOP可以遵循。	

**不管員工人數幾
人，都需要訂定**

安全衛生工作守則之內容，依下列事項定之：

- 1.事業之安全衛生管理及各級之權責。
- 2.機械、設備或器具之維護及檢查。
- 3.工作安全及衛生標準。
- 4.教育及訓練。
- 5.健康指導及管理措施。
- 6.急救及搶救。
- 7.防護設備之準備、維持及使用。
- 8.事故通報及報告。
- 9.其他有關安全衛生事項。

相關法規:職業安全衛生法施行細則第41條

**罰款
3000元**

工作守則



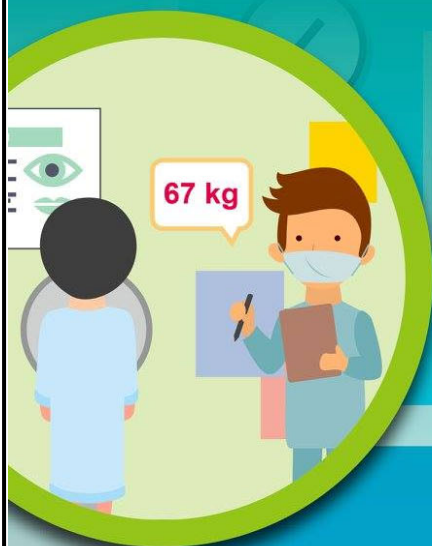
勞工義務

健康檢查

教育訓練

相關法規:職業安全衛生法第20,32,34條

疼惜勞工健康 別忘了定期健康檢查



職前健康檢查

須於到職前
完成健康檢查

在職健康檢查

- 年滿65歲
每年檢查一次
- 40-65歲者
每3年檢查一次
- 未滿40歲者
每5年檢查一次

- 至勞工體格及
健康檢查認可之
醫療機構
接受檢查

- 檢查報告
應妥善保存



管理措施

- 個人健康改善
- 作業環境改善
- 適當分配工作
- 早期接受治療

遠離
職業傷病

一般健檢紀錄保存7年
特殊作業保存10-30年

級別	第一級	第二級	第三級	第四級
定義	綜合判定為無異常	綜合判定為異常，而與工作無關。	綜合判定為異常，而無法確定與工作之相關性。	綜合判定為異常，而與工作有關。
規劃健康服務內容	-	應提供勞工個人健康指導；由醫師註明其不適宜從事之作業與其他應處理及注意事項。		
			由醫師註明臨床診斷。	
		-	應請職業醫學科專科醫師實施健康追蹤檢查，必要時應實施疑似工作相關疾病之現場評估，且應依評估結果重新分級，並將分級結果及採行措施於30日內通報。	經職業醫學科專科醫師評估現場仍有工作危害因子暴露者，應採取危害控制及相關管理措施。



健檢資料保存

- (1) 一般體格檢查、一般健康檢查紀錄至少保存7年以上。
- (2) 特殊體格檢查、特殊健康檢查紀錄保存10年至30年，詳細保存年限請參照勞工健康保護規則第19條及第20條規定。
- (3) 相關檢查結果資料保存請依個人資料保護法處理，應保障勞工隱私權。

**罰款
3000元**

工作守則



勞工義務

健康檢查

教育訓練

相關法規:職業安全衛生法第20,32,34條

雇主對**新僱勞工**or**在職勞工**於**變更工作前**，應使其接受適於各該工作必要之**一般安全衛生教育訓練**。

無一定雇主之勞工or其他受工作場所負責人指揮或監督從事勞動者亦同。

人員	時數(hr)
勞工	3
1.生產性機械或設備,車輛系營建機械, <u>起重機具吊掛搭乘設備</u> ,捲揚機等之操作及營造作業,缺氧作業(含局限空間作業),電焊作業, <u>氧乙炔熔接裝置作業</u> 等(111.01.07增列) 2.製造,處置或使用危害性化學品者	3+3
各級單位主管	3+6

此處為影片/圖片

此為九二一大地震後，單一最大的公安事件，有超過500位傷患，其中又有超過300人的燒燙傷面積超過60%，原預估會有50人死亡，但最後僅12人死亡，讓日本、美國以及中國大陸的專家學者，都認為這是世界奇蹟

職業安全衛生 檢查



檢查制度面表單



勞動部職業安全衛生署
中小企業安全衛生資訊網



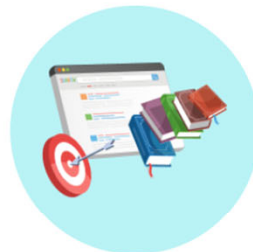
輔導中小企業邁向永續經營
大廠帶小廠 落實安全衛生在地生根



安衛管理小幫手



風險評估精靈



安衛學堂



登入系統 Logi

<https://sh168.osha.gov.tw/Content/Login/FrontLogin>

職業安全衛生署
HEALTH ADMINISTRATION, MINISTRY OF LABOR

中小企業安全衛生資訊網

[回首頁](#) > [安衛管理小幫手](#) > [進入系統](#)

進入系統

請依照貴公司之實際情形點選後，再按『完成』按鈕

事業單位分類篩選

產業類別	<input checked="" type="radio"/> 營造業 <input type="radio"/> 製造業及其他
人數規模	<input checked="" type="radio"/> 29人以下 <input type="radio"/> 30-99人 <input type="radio"/> 100-199人 <input type="radio"/> 200人以上
危險性機械設備之使用	<input type="checkbox"/> 危險性機械 3公噸以上固定式起重機、人字臂起重桿/1公噸以上之斯達卡式起重機/3公噸以上移動式起重機/營建用升降機/營建用提升機/吊籠 <input type="checkbox"/> 危險性設備 鍋爐 / 壓力容器 / 高壓氣體特定設備 / 高壓氣體容器
化學品之使用	<input checked="" type="radio"/> 無 <input type="radio"/> 有
特殊/有害作業	<input checked="" type="radio"/> 無 <input type="radio"/> 有 高溫作業 / 噪音作業 / 游離輻射作業 / 鉛作業 / 異常氣壓作業 / 生物性危害作業 / 粉塵作業 / 四烷基鉛作業 / 局限空間/缺氧作業 / 有機溶劑作業 / 特定化學物質作業 / 其他
	<input checked="" type="radio"/> 無 <input type="radio"/> 有

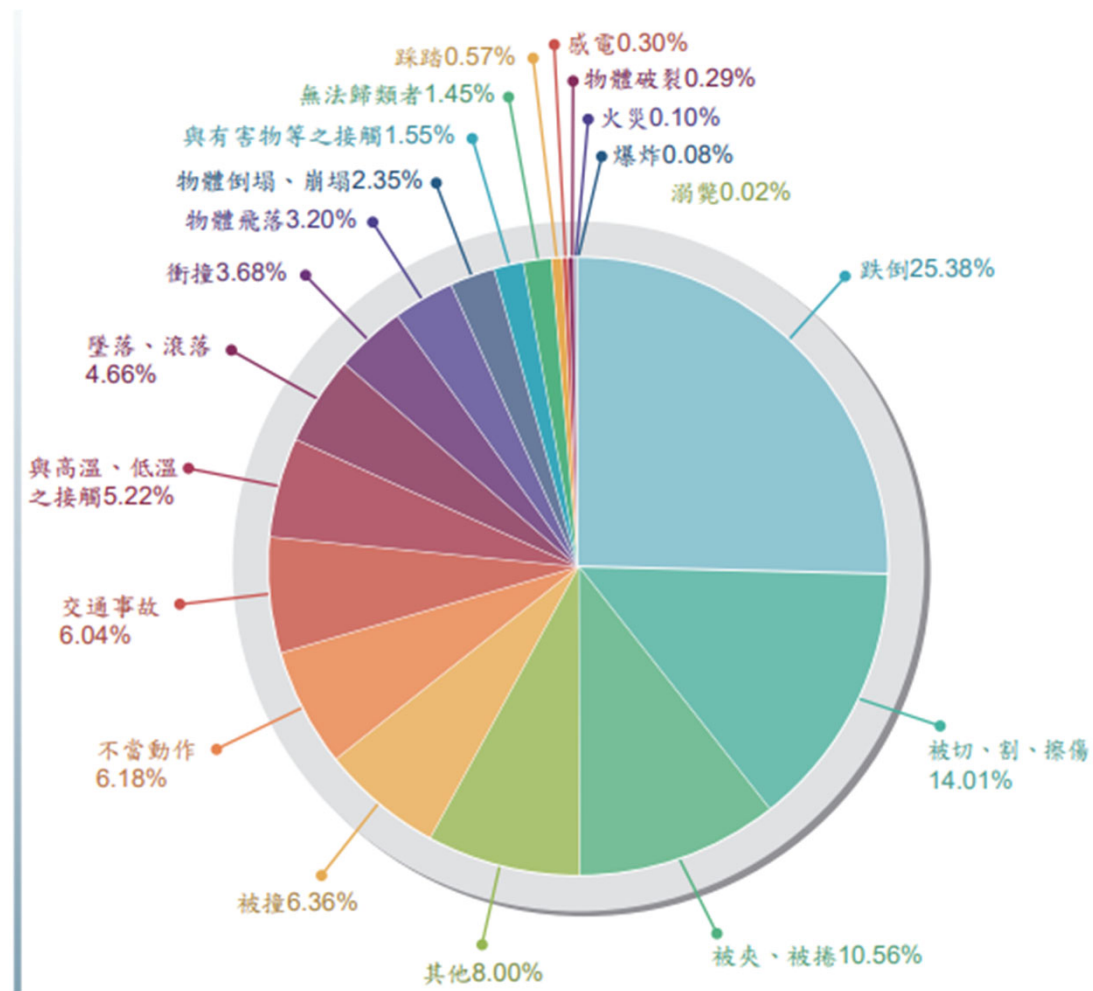


tube網站

職業災害成因分析



113年全產業職災類型分析



跌倒



地板濕滑/髒汙，可能會跌倒...

(滑倒、絆倒等)

潮濕的地板

油膩的廚房



打蠟的地面

廁所未有扶手

防滑墊、止滑條

磨光的鞋底

高低落差/障礙物，可能會跌倒...

(踩空、絆倒等)

出入口門檻落差

未有明亮標示

或警示標示

未設防滑斜坡道

老舊電梯

出入面有落差

(< 0.5cm)



樓梯高度不一

($H < 16\text{cm}$ · $D > 26\text{cm}$)

樓梯未裝
止滑條

不平的踏墊

此處為影片/圖片



地面狀況：
是否有濕滑、油漬或積水等



通道管理：
絆倒隱患、照明是否充足等



高處作業：
是否有護欄、梯子是否穩固等

切割捲夾等預防



切割捲夾事故發生主要是兩個特性:

- 一、機械本身不安全、缺乏妥善的安全防護裝置
- 二、人為的疏忽導致衣物捲入及缺乏安全意識

此處為影片/圖片

揭露本部列管 機械設備安全資訊

促請電商業者要求賣家充分揭露製造/進口廠商代碼、產品型號及提供指定產品銘牌與TS安全標示等安全資訊，協助雇主及自營業者等辨識產品安全性。

設備型號



TS安全標示或
驗證合格標章

A-52380 商品
TS認證實拍圖
TD11000W

蝦皮購物 > 居家生活 > 電動工具 > 其他切割機、電鋸

設備型號 A-52380

TS安全標示或驗證合格標章 TD11000W

此處為影片/圖片

案例： 龍潭高中高二女學生牧場實習 手掌遭割草機絞碎

桃園市龍潭高中實習農場本月17日時發生學生操作農機意外，1名學生在使用牧草切割機時，右手掌不慎遭捲入切割機，送醫緊急手術，因傷勢嚴重遭截肢。整起事件在地方社團發酵，指稱是因機器老舊導致嚴重意外，校方19日反駁，表示農機具都在使用年限內，也並非學生維修機器時釀意外，但家長仍希望校方做好孩子實習時的安全維護。

此處為影片
/圖片

此處為影片/圖片

案例： 斗六食品工廠女員工操作攪拌機 「手臂被捲入」 嚴重粉碎性骨折

工安意外發生在23日上午11點多，雲林斗六市一間食品公司，當時32歲女員工，清潔完食品攪拌器，啟動機台，發現還有地方不乾淨，順手再清潔，左手掌卻不慎被絞進去。

此處為影片/圖片

此處為影片/圖片



機械設備做好防護



不當的衣著與頭髮須留意



停機斷電掛牌



緊急停止裝置

化學品



哪杯是可以喝的?

此處為影片/圖片

此處為影片/圖片

標示須明確

此處為影片/圖片

分類標示

物理性危害



健康危害



環境危害



安全資料表(SDS)

- 為化學品的「身分證」
- 提供相當詳盡的**危害警告**及**預防、控制**資料。
(共16項)
- 配合「聯合國化學品全球分類與標示調和制度」
(GHS) 之推動，而稍微修正。
- 應放置在工作場所中易取得之處。
- 應隨時檢討安全資料表內容的正確性，至少**每三年**更新一次。

第一項	化學品與廠商資料	緊急事故處理
第二項	危害辨識資料	
第三項	成分辨識資料	
第四項	急救措施	危害發生 處理方式
第五項	滅火措施	
第六項	洩漏處理方法	
第七項	安全處置與儲存方法	如何預防事故發生
第八項	暴露預防措施	
第九項	物理及化學性質	
第十項	安定性及反應性	
第十一項	毒性資料	其他可應用資料
第十二項	生態資料	
第十三項	廢棄處置方法	
第十四項	運送資料	
第十五項	法規資料	
第十六項	其他資料	

存放方式

此處為影片/圖片

存放方式

此處為影片/圖片

使用方式

此處為影片
/圖片



暴露監測



分級管理

應變處理措施 (人員安全)

先做**安全的評估**，維護現場人員安全：首先確保所有現場人員的安全，受傷或受汙染的人員除汙後離場，**避免於資源不足時貿然進場救災**導致傷亡。

此處為影片/圖片



儲存：
位置防爆、防溢、環境通風、上鎖



使用：
分裝的容器是否有標示、人員的監測

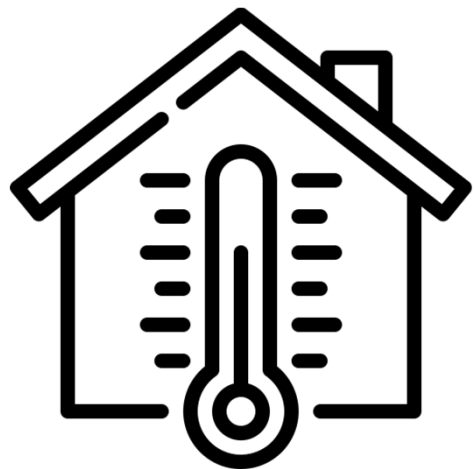


緊急應變：
依化學品特性規劃(沖洗設備等)

高氣溫作業 熱危害預防



此處為影片/圖片



氣溫

單純
環境溫度



體感溫度

氣溫 + 濕度 + 風



熱指數

氣溫 + 濕度

溫度 °C	43.3	第四級	57.8												
	42.2		54.4	58.3											
	41.1	第三級	51.1	54.4	58.3										
	40.0		48.3	51.1	55.0	58.3									
	38.9		45.6	48.3	51.1	54.4	58.3								
	37.8		42.8	45.6	47.8	51.1	53.9	57.8							
	36.7		40.6	42.8	45.0	47.2	50.6	53.3	56.7						
	35.6	第二級	38.3	40.0	42.2	44.4	46.7	49.4	52.2	55.6	58.9				
	34.4		36.1	37.8	39.4	41.1	43.3	45.6	48.3	51.1	53.9	57.2			
	33.3		34.4	35.6	37.2	38.3	40.6	42.2	44.4	46.7	49.4	52.2	55.0	58.3	
	32.2		32.8	33.9	35.0	36.1	37.8	39.4	40.6	42.8	45.0	47.2	50.0	52.8	55.6
	31.1	第一級	31.1	31.7	32.8	33.9	35.0	36.7	37.8	39.4	41.1	43.3	45.0	47.2	49.4
	30.0		29.4	30.6	31.1	31.7	32.8	33.9	35.0	36.1	37.8	38.9	40.6	42.2	44.4
	28.9		28.3	28.9	29.4	30.0	31.1	31.7	32.2	33.3	34.4	35.6	36.7	37.8	39.4
	27.8		27.2	27.8	28.3	28.9	28.9	29.4	30.0	31.1	31.7	32.2	32.8	33.9	35.0
26.7	26.7		26.7	27.2	27.2	27.8	27.8	28.3	28.9	28.9	29.4	30.0	30.0	30.6	
			40	45	50	55	60	65	70	75	80	85	90	95	100
			相對溼度 (%)												

此處為影片/圖片

此處為影片/圖片

此處為影片/圖片

熱傷害是身體 無法正常調節高溫 的一種急性疾病

死亡率達30%



輕度:熱經攣	中度:熱衰竭	重度:熱中暑
流汗、肌肉抽筋	頭暈、大量出汗、 臉色蒼白	意識不清、發紅 發熱、體溫高皮 膚乾燥



陰涼



鬆脫衣



散熱



喝水



送醫

執行職務遭受 不法侵害預防



- **職場暴力**：包括勞工於**勞動場所**中，**受到他人**肢體或言語的虐待、威脅或攻擊，並影響其身心健康、安全或福祉之行為。
- **職場霸凌**：包括勞工於執行職務，在**勞動場所**中，**受同仁間或主管及部屬間**，藉由職務、權力濫用或不公平對待，所**造成持續性**的冒犯、威脅、冷落、孤立或侮辱行為，使受害勞工感到受挫、被威脅、羞辱、被孤立及受傷，進而危害其身心健康或安全。

職業安全衛生法修法三讀通過條文說明

◆ 重點三：完善職場霸凌防治(1/3)

◆ 希望解決的問題

- 職場霸凌界定不明確，認定不易。
- 微型及小型企業，不知如何辦理預防措施。

◆ 新法要求

(第22條之1)

- 明確定義：勞工於勞動場所執行職務，因其事業單位人員利用職務或權勢等關係，逾越業務上必要且合理範圍，持續以冒犯、威脅、冷落、孤立或侮辱或其他不當的言詞或行為，致其身心健康遭受危害。但情節重大者，不以持續發生為必要。
- 依事業單位規模，訂定不同防治措施。

勞工人數
10人以上
就需要

提供勞工及工作者~ 免費心理諮商服務 (與職場壓力有關)

心理健康亮了紅燈，讓專業諮商心理師協助照顧您。

有需要的朋友可向「勞工健康服務辦公室」
申請免費心理諮商服務。

申請資格 工作者 (或有投保勞工職業災害保險者)



免付費專線

0800-068580

(您要幫，我幫您) 上班時間08:30~17:30

北區 02-2299-0501 中區 04-2350-1501 南區 06-213-5101 東區 03-856-5501



財團法人
職業災害預防及重建中心
Center for Occupational Accident Prevention and
Rehabilitation (COAPRE)



官方網站



加入LINE好友



App Store
下載APP



Google Play
下載APP

除了危害 還有需要確認的



案例: 6實習學生慘死 警示內地安全問題

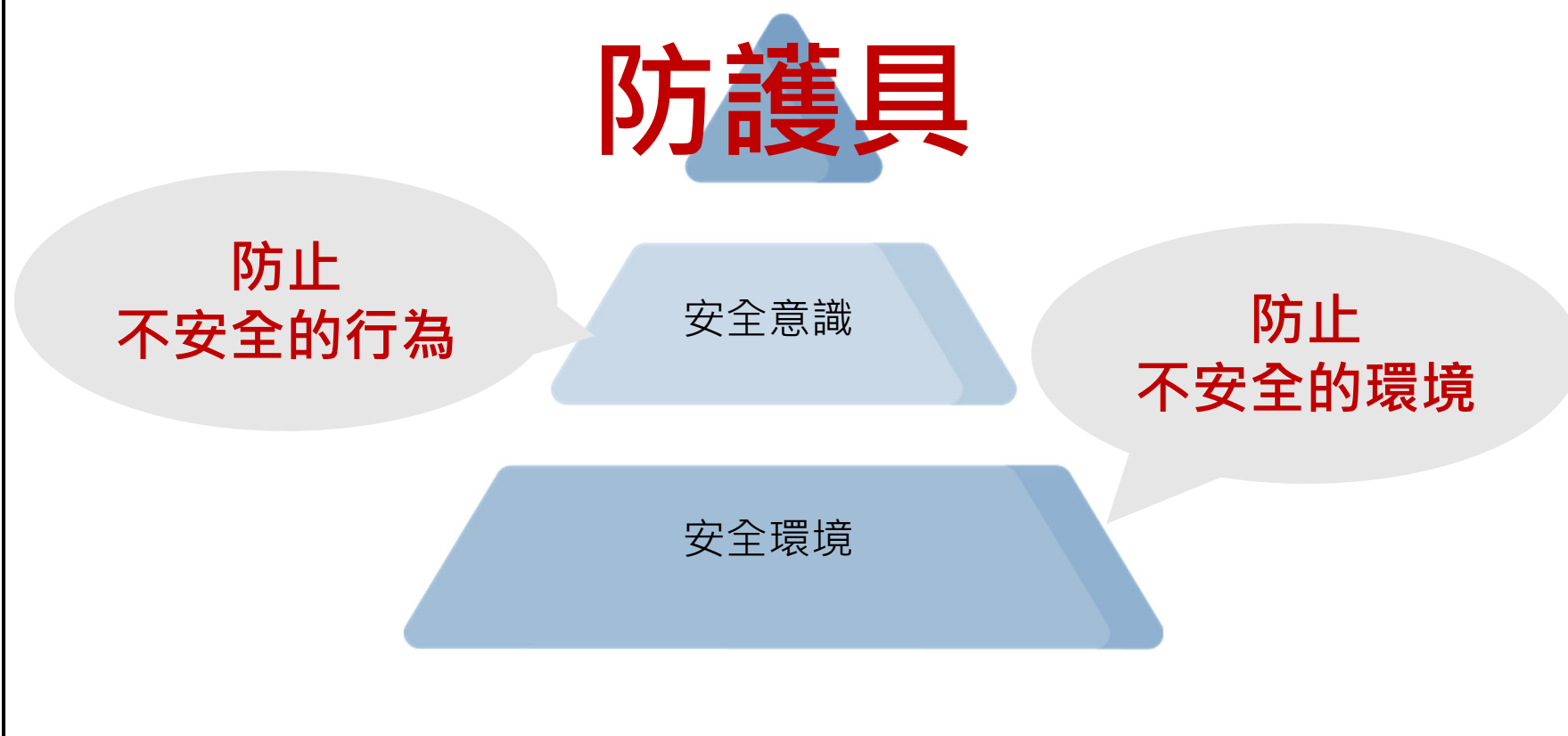
發生在23日，6名東北大學資源與土木工程學院的大三學生，在中國黃金集團旗下位於內蒙古的烏努格吐山銅鉬礦實習時，因浮選槽上方的格柵板突然崩塌，全數墜入槽內礦漿中，不幸喪命。家屬悲痛表示，孩子們都是「活生生被嗆死」的。事件引發輿論震驚，該公司股價也因此意外蒸發7%，損失數十億人民幣。

此處為影片/
圖片

自動檢查

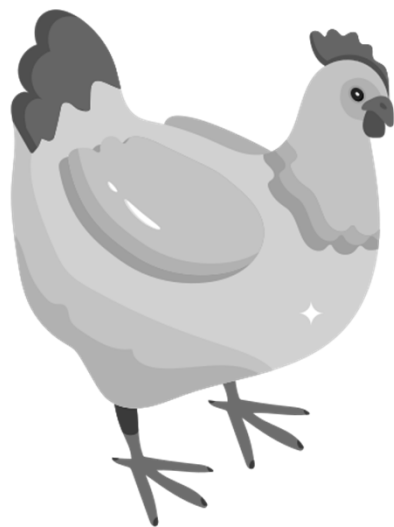
- 定期檢查：要按「週期」(如每月/每季)全面體檢，掌握整體磨損老化狀況，預防大故障發生。
- 重點檢查：針對特定機械設備，在開始使用前、拆卸或改裝、修理後，對於其重要部分進行重點式檢查。或是對於場域於天災後、作業狀況改變後的檢查。
- 作業檢點：作業人員在作業前、中、後，對所負責的日常作業或機械設備等的檢點。

職業災害防止的黃金三角



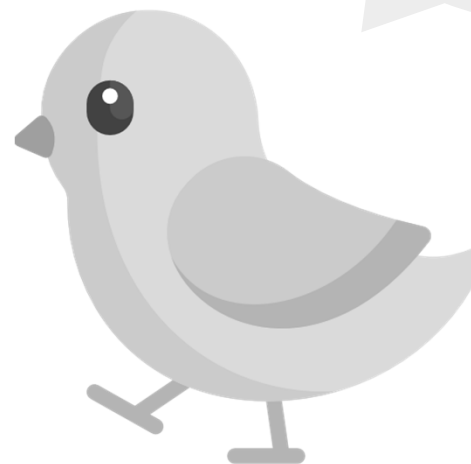
不安全的行為-常見族群

老鳥



有了經驗
忘了規定

菜鳥



不熟悉
SOP



墜落高度:9.1公尺
物品長度:10.16公分
物品直徑:2.54 公分
物品重量:0.4公斤

此處為影片/圖片

四、緊急事故應變處理



此處為影片/圖片

結語





